



SCUOLA SECONDARIA STATALE
"GEN. E. BALDASSARRE "

AOO: **AOOscuola**

IPA: **istsc_bamm209001**

n° **3019** / 2022

22/03/2022 12:23:13

Protocollato in: **6.3.- / 11**

Firma

COPIA CONFORME ALL'ORIGINALE DIGITALE



Scuola Secondaria Statale di I grado Gen. E. Baldassarre



Ministero dell'Istruzione



UNIONE EUROPEA
Fondo europeo di sviluppo regionale

Fondi Strutturali Europei - Programma Operativo Nazionale "Per la scuola, competenze e ambienti per l'apprendimento" 2014-2020. Asse II - Infrastrutture per l'istruzione - Fondo Europeo di Sviluppo Regionale (FESR) - REACT EU. Asse V - Priorità d'investimento: 13i - (FESR) "Promuovere il superamento degli effetti della crisi nel contesto della pandemia di COVID-19 e delle sue conseguenze sociali e preparare una ripresa verde, digitale e resiliente dell'economia" - Obiettivo specifico 13.1: Facilitare una ripresa verde, digitale e resiliente dell'economia - Azione 13.1.1 "Cablaggio strutturato e sicuro all'interno degli edifici scolastici"- Avviso pubblico prot.n. 20480 del 20/07/2021 per la realizzazione di reti locali, cablate e wireless, nelle scuole.

CUP: **G79J21007240006**
CNP: **13.1.1A-FESRPON-PU-2021-310**

Prot. 2992 del 22.03.2022

Trani, (fa fede la data del protocollo)

DISCIPLINARE TRATTATIVA DIRETTA

1. PREMESSA

Nell'ambito del miglioramento dell'offerta formativa legata al Piano Nazionale di Ripresa e Resilienza, onde favorire e incrementare la transizione digitale nelle scuole, la scrivente istituzione scolastica intende affidare mediante trattativa diretta con sistema M.E.P.A., in ottemperanza della determina del DS della istituzione Scuola Statale Secondaria di I grado prot. n° 2977 del 21.03.2022 la fornitura di servizi e attrezzature collegate alla suddetta transizione, come capitolato tecnico allegato.

La fornitura dovrà essere realizzata secondo le modalità e le specifiche definite nel presente disciplinare. Codesta ditta, è invitata a presentare la propria migliore offerta tecnico/economica per la realizzazione dell'attività in oggetto entro e non oltre **le ore 18,00 del giorno 23/03/2022**.

La procedura d'acquisto, promossa dalla scrivente istituzione scolastica servirà per l'acquisto di dispositivi e attrezzature informatiche e dei relativi servizi connessi tramite consultazione mediante trattativa diretta nell'ambito del Mercato Elettronico della P.A. (MEPA).

La trattativa su MEPA è utilizzata ai fini di indagini esplorativa di mercato e non obbliga la stazione appaltante alla stipula successiva.

I termini entro i quali poter inoltrare richieste di chiarimento sono indicati nel riepilogo della Trattativa a sistema. Le risposte alle richieste di chiarimento verranno inviate prima della scadenza dei predetti termini a mezzo PEC

Il ribasso ottenuto sarà valutato dalla stazione appaltante anche ai fini di non richiedere la garanzia definitiva del 10%

2. OGGETTO

2.1 Indicazioni generali

Premesso che l'intento della stazione appaltante è la realizzazione della fornitura nella sua **interezza e non la mera consegna di attrezzature** sarà cura del fornitore affidatario prevedere la configurazione dei prodotti e dei servizi previsti indispensabili al corretto funzionamento dei dispositivi hardware software e accessori che si andrà a fornire, in sintonia con gli scopi del progetto stesso.

L'importo su cui si richiede ribasso è quello desunto dalla sezione MEPA nella categoria merceologica "beni informatici" **ovverosia euro 27.219,04 (ventisettemila duecento diciannove/04), iva 22% inclusa**. I costi dovranno essere indicati, pur essendo **una fornitura "a Corpo"**, in aggiunta al documento di offerta generato dal MEPA, in maniera singola e dettagliata così come da format di offerta tecnico/economica allegato al presente disciplinare

Il Responsabile del procedimento, ai sensi dell'art. 31, del Dlgs. n.50/2016, è il Dirigente Scolastico dott. Marco Galiano.

La garanzia sui prodotti dovrà essere di almeno 24 (ventiquattro) mesi, dalla data di accettazione della fornitura, così come previsto **in premessa e ai successivi paragrafi 8/9/10**

2.2 Descrizione e caratteristiche tecniche dei prodotti

Le attrezzature ed i relativi servizi richiesti sono quelli presenti nel capitolato allegato al presente disciplinare

3. Indicazione CIG e tracciabilità flussi finanziari

Per consentire gli adempimenti previsti dalla L.136/2010 così come modificata e integrata dal decreto di legge 12 novembre 2010 n. 187 si comunica che il CIG del lotto unico è **Z3035AF4DC**.

In particolare, si rammenta che il fornitore aggiudicatario assume gli obblighi di tracciabilità di cui alla menzionata normativa, pena la nullità assoluta del contratto. La scrivente amministrazione si riserva la facoltà di attuare eventuali verifiche sui contratti sottoscritti tra le parti.

4. Oneri della sicurezza (art. 95, comma 10, del D.lgs. n. 50/2016)

Nell'offerta economica l'operatore deve indicare i propri costi aziendali concernenti l'adempimento delle disposizioni in materia di salute e sicurezza sui luoghi di lavoro ed il prezzo complessivo indicato dal concorrente deve intendersi comprensivo di tali costi sicurezza.

5. Luogo di esecuzione

L'aggiudicatario dovrà eseguire le prestazioni contrattuali presso le sedi dell'istituzione scolastica come da progetto esecutivo allegato al disciplinare

6. Modalità dell'offerta

L'offerta dovrà essere presentata secondo il modello generato dal MEPA e in aggiunta sul modello di offerta tecnico/economica allegata al presente disciplinare e firmata digitalmente dal legale rappresentante della ditta interpellata.

L'offerta dovrà essere integrata dai documenti e dalle dichiarazioni richieste attraverso la piattaforma MEPA.

La eventuale documentazione non obbligatoria sarà preceduta dalla voce **"FACOLTATIVO"**

7. Ulteriori informazioni

In caso di richiesta di ulteriori informazioni queste dovranno essere inviati presso la casella di posta elettronica certificata **bamm209001@pec.istruzione.it**.

Ai sensi dell'art. 16-bis, comma 10 D.L. 185/2008, convertito con modificazioni in Legge n. 2/2009, il Punto Ordinate procederà ad acquisire d'ufficio il **Documento Unico di Regolarità Contributiva (DURC)**.

8. Condizioni particolari di fornitura e servizi inclusi

Le attività di consegna e configurazione includono: imballaggio, trasporto, facchinaggio, consegna al piano, installazione, configurazione di tutte le tecnologie acquistate in rete ove lo prevedano.

Dovranno essere esplicitamente compresi nel costo della fornitura, tutti i servizi indicati nel progetto che è allegato al presente disciplinare e ne costituisce parte integrante e sostanziale

Tali attività dovranno essere effettuate da personale qualificato.

Con l'invio dell'offerta, con allegato progetto esecutivo, disciplinare e capitolato siglati in ogni pagina e firmati in calce costituiscono formale accettazione delle condizioni di cui al presente articolo

9. Consegna e installazione e collaudo

Il termine ultimo previsto per la consegna, l'installazione ed il collaudo di tutti i prodotti e l'espletamento di tutti i servizi oggetto del presente Contratto è **il 31.10.2022**. In caso di esito positivo del collaudo, effettuato dall'Istituzione Scolastica Punto Ordinante, la data del verbale varrà come **Data di Accettazione della fornitura** con riferimento alle specifiche verifiche effettuate ed indicate nel verbale, fatti salvi i vizi non facilmente riconoscibili e la garanzia e l'assistenza prestate dal produttore ed eventualmente dal Fornitore. Nel caso di esito negativo del collaudo, il Fornitore dovrà sostituire entro 5 (cinque) giorni lavorativi le apparecchiature non perfettamente funzionanti svolgendo ogni attività necessaria affinché il collaudo sia ripetuto e positivamente superato.

10. Ulteriori condizioni da rispettare

- a) Tutte le apparecchiature e i servizi forniti devono essere corrispondenti esattamente a quanto richiesto nel progetto esecutivo allegato e nel capitolato. In alternativa la stazione appaltante si riserva di valutare, ove non fosse possibile reperire i prodotti richiesti, su documentata relazione dell'operatore economico, prodotti alternativi, di **primaria casa internazionale**, che devono essere fornite delle caratteristiche tecniche funzionali minime indicate nel capitolato o superiori.
- b) Il prezzo offerto deve essere specificatamente indicato al netto di iva, e comprensivo di imballaggio, trasporto, facchinaggio, garanzia, installazione se richiesta (anche del software), collaudo, montaggio;
- c) Consegna di tutto il materiale come da specifiche del disciplinare di gara;
- d) Installazione configurazione e collaudo di tutte le apparecchiature fornite entro la data indicata.
- e) Tutte le apparecchiature devono essere obbligatoriamente in regola con la normativa riguardante la sicurezza nei luoghi di lavoro (L.81/08) e con le norme sulla sicurezza e affidabilità degli impianti (L.37/08);
- f) Tutte le apparecchiature devono essere inoltre in regola con la normativa vigente in particolare con le nuove norme inerenti il percorso di transizione ecologia così come previsto per gli interventi contenuti e finanziati con fondi di provenienza PNRR e PNC

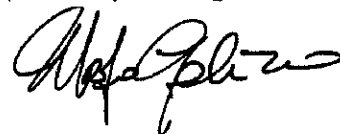
11 Definizione delle controversie

Le eventuali controversie, che dovessero insorgere durante lo svolgimento del servizio tra il prestatore e l'Istituto Scolastico, saranno demandate al giudice ordinario.

In Allegato:

- 1) Progetto esecutivo
- 2) Modello di offerta economica
- 3) Dichiarazione

Il Dirigente Scolastico
Dott. Marco GALIANO
(documento firmato digitalmente ai sensi del CAD)



ALLEGATO 1

PROGETTO ESECUTIVO

DESCRIZIONE LAVORI DA ESEGUIRE:

Lavori di implementazione e riorganizzazione dell'attuale impianto LAN/WLAN dell'Istituzione Scolastica:

- Trasloco attuale centro stella da ufficio segreteria a vano tecnico adiacente.
- Cablaggio strutturato per ogni aula.
- Fornitura e installazione nuovi Switch e UPS.
- Servizi sistemistici inclusi con l'impianto.

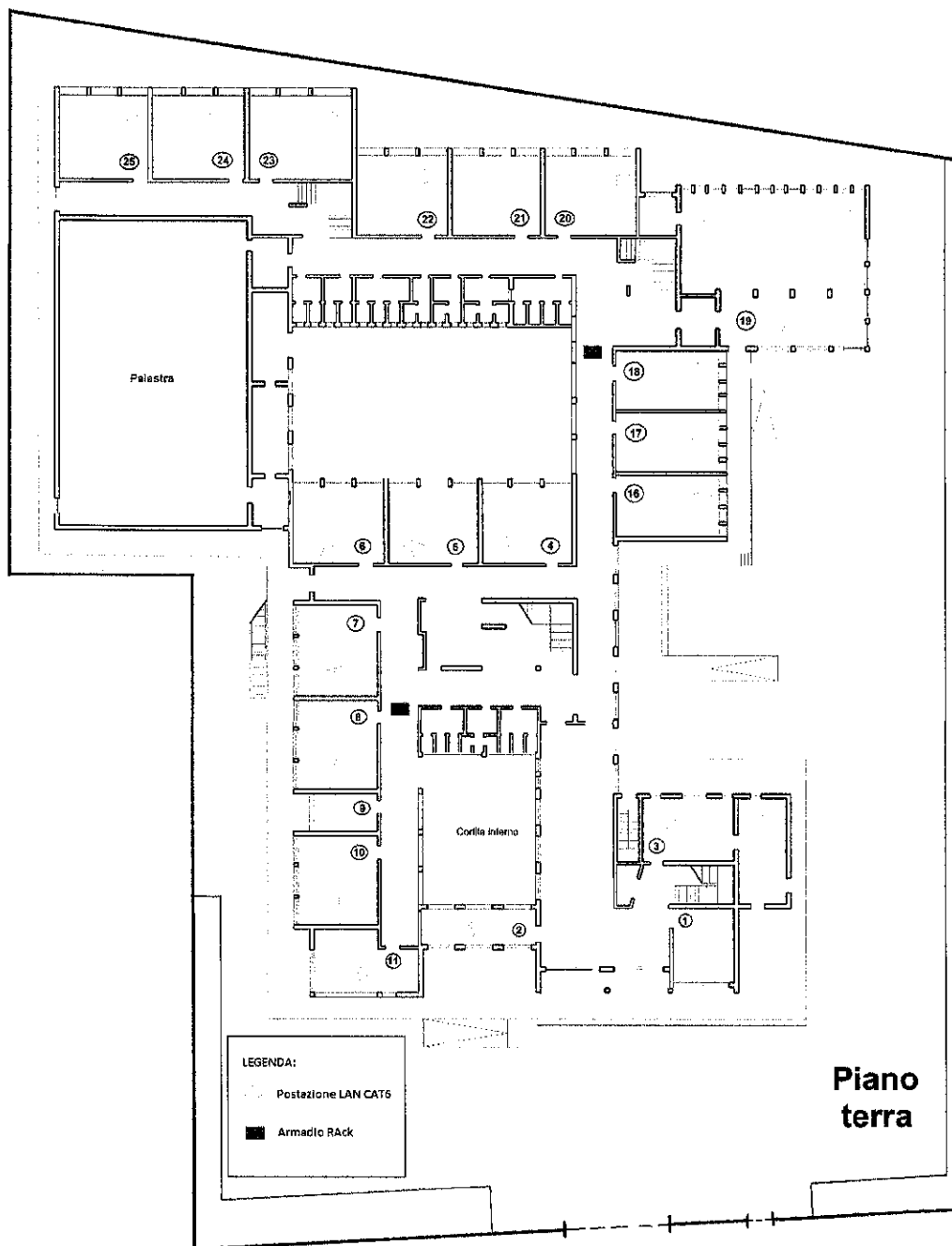
SITUAZIONE ESISTENTE:

L'Istituto che si sviluppa su due livelli risulta prevalentemente servito in modalità wireless e non in modalità wired.

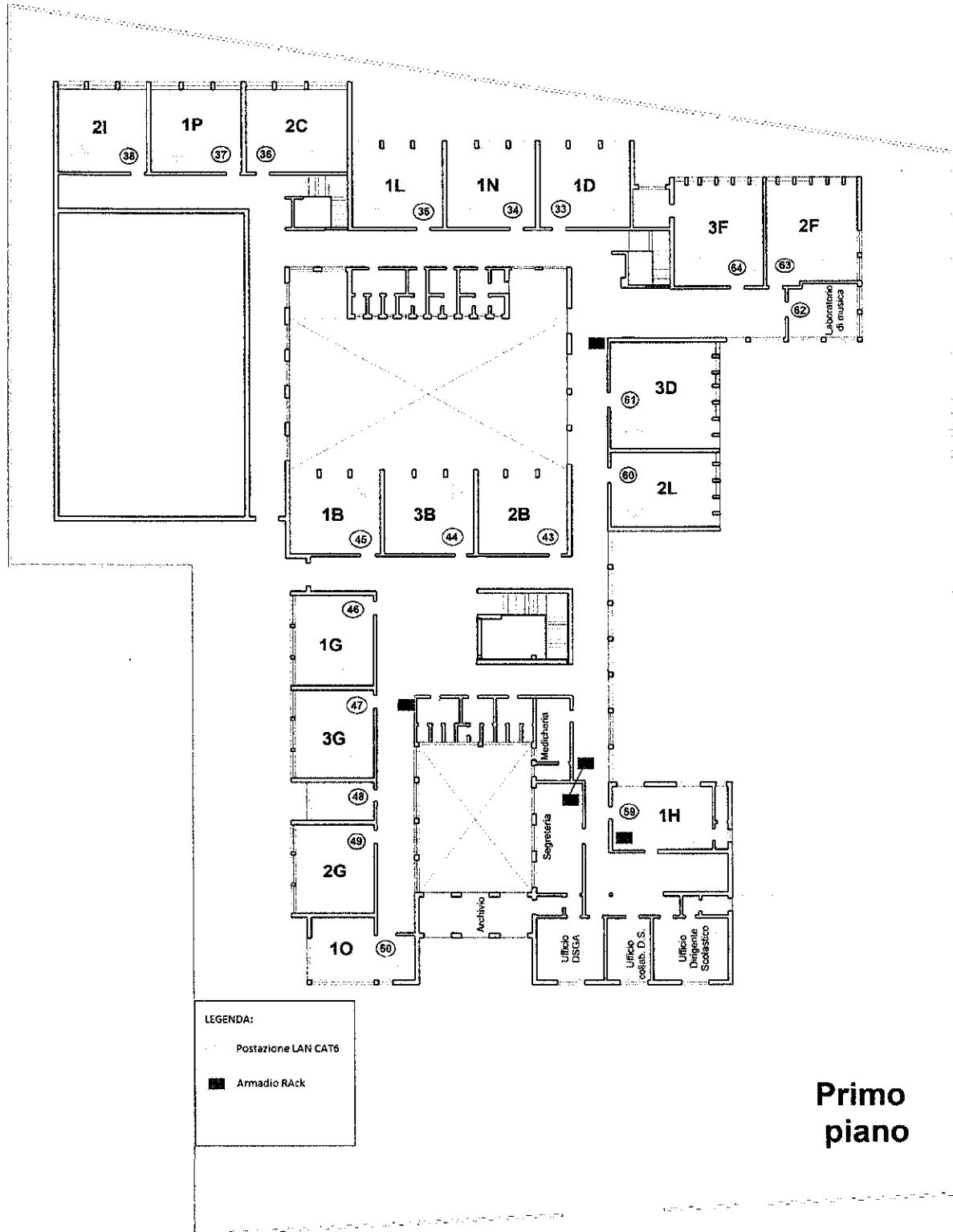
SOLUZIONE RICHIESTA:

- 1) Realizzazione cablaggio strutturato a servizio delle aule;
- 2) Fornitura in opera di nuovi Switch Managed con porte GE, Switch Managed con porte SFP;

Piano Terra



Piano Primo



Primo piano

Distribuzione del CABLAGGIO da realizzare:

Piano Terra:

- Realizzazione N. 23 punti rete per servire le aule
- Fornitura in opera di Patch Panel per cablaggio cavi dati

Piano Primo:

- Realizzazione N. 18 punti rete per servire le aule
- Realizzazione N. 8 punti rete per servire gli uffici
- Fornitura in opera di Patch Panel per cablaggio cavi dati
- Trasloco armadio rack centro stella in locale adiacente alla segreteria
- Fornitura in opera di N. 1 Rack minimo 9U per nuovo centro stella

COMPONENTI ATTIVE RICHIESTE:

Il progetto prevede la fornitura in opera, completa di configurazione di:

Piano Terra:

N. 03 Switch 24p GE/PoE, con funzionalità minima di Web Smart Managed

Piano Primo:

N. 03 Switch 24p GE/PoE, con funzionalità minima di Web Smart Managed

SERVIZI INCLUSI RICHIESTI:

Il progetto prevede la fornitura dei seguenti servizi:

- Programmazione VLAN per divisione impianto di Istituto in sottoreti: SEGRETERIA, WIFI, AULE, MANAGEMENT
- Installazione e configurazione CONTROLLER SOFTWARE per l'implementazione dell'impianto wireless con abilitazione filtro Mac address
- Formazione del vostro personale tecnico interno per la gestione del Controller proposto.
- Assistenza Sistemistica da remoto per i primi 12 mesi dal collaudo dell'impianto proposto

DESCRIZIONE DEI COMPONENTI PASSIVI DI CABLAGGIO RICHIESTI:

I prodotti per la componente passiva, devono essere progettati, prodotti e certificati per offrire margini prestazionali superiori alle indicazioni minime degli standard di riferimento.

Caratteristiche dei cavi in rame da utilizzare – classificazione europea secondo Regolamento Prodotti da Costruzione CPR 305/2011

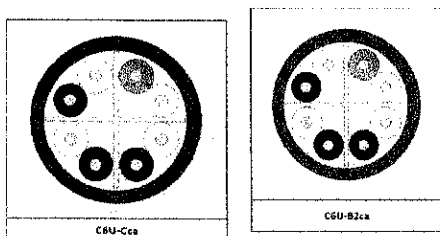
I cavi in rame devono essere utilizzati per realizzare la connessione tra il pannello di permutazione e la postazione lavoro (PdL o TO). Il cavo in rame per la distribuzione orizzontale di tipo non schermato U/UTP Cat.6 Classe E deve essere costituito da 4 coppie intrecciate con conduttori a filo solido temprati a sezione circolare 23 AWG divise da setto separatore a croce ed ha impedenza caratteristica 100 Ohm +/-3%. Il cavo deve essere conforme alle normative EN50288-6-1 ed ISO/IEC 61156-5.

Tutti i cavi devono possedere le caratteristiche di auto-estinguenza in caso d'incendio, di bassa emissione di fumi opachi e gas tossici corrosivi nel pieno rispetto delle normative vigenti (CEI 20-37, IEC 61034, NES 713, IEC 60754, EN 50265, EN50267) e di ritardo di propagazione della fiamma (Flame Retardant) conformemente alle normative IEC 60332-1-2 (CEI 20-35, EN 50265). I cavi devono avere in particolare caratteristiche rispondenti agli standard:

- per la Cat. 6
EIA/TIA 568-B.2-1, EIA/TIA 568-C
EN 50173 2nd edition;
ISO/IEC 11801 2nd edition.

Le guaine dei cavi U/UTP ed S/FTP sopra descritti devono essere realizzate in conformità al Regolamento Prodotti da Costruzione CPR 305/2011, EN 50575 e disponibili nelle versioni Cca e B2ca.

Per la soluzione non schermata Cat.6 Cavo U/UTP 4 coppie 23AWG Cat6Plus (codice **C6U-Cca-Rlx-305GN**) oppure (codice **C6U-B2ca-Rlx-305OR**)



Postazioni di lavoro

La postazione di lavoro singola deve essere realizzata connettendo il cavo di distribuzione orizzontale alla presa, nella fase di installazione deve essere rispettata la condizione che la distanza tra il pannello di permutazione all'interno dell'armadio a rack di piano e la presa della postazione di lavoro sia al massimo di 90 metri.

La presa si deve comporre di tre elementi:

- scatola esterna tipo UNI503 in resina ABS, ritardante alla fiamma secondo UL 94V-0, UL listed;
- placca autoportante tipo "Millennium" da 1, 2 o 3 posizioni;
- prese modulari tipo U/UTP cat. 6, S/FTP cat. 6 e U/UTP cat.6 A e S/FTP cat. 6A.

La scatola di tipo UNI503 deve essere conforme alla normativa ISO/IEC 11801 (Codice **MMCIBB47001**).

Connettore tipo RJ45 Keystone Jack non schermato

Sulla scatola, nella soluzione schermata o non schermata, deve essere applicata la placca autoportante porta prese a una/due/tre posizioni

La presa schermata o non schermata Brand-Rex, o vendor similare, Categoria 6 deve essere realizzata con il connettore RJ45 Keystone Jack ad innesto rapido tool free conforme alle normative internazionali recanti disposizioni in materia di prestazioni elettriche e meccaniche ISO\IEC 11801 – 2nd Edition e delle EIA/TIA-568-B.2-1, EN 50173-1 2nd Edition e testate in conformità alle IEC 60603-7.

La presa schermata o non schermata Brand-Rex, o vendor similare, Categoria 6A deve essere realizzata con il connettore RJ45 Keystone Jack ad innesto rapido tool free conforme alle normative internazionali recanti disposizioni in materia di prestazioni elettriche e meccaniche ISO\IEC 11801 – 2nd Edition e delle EIA/TIA-568-B.2-10, EN 50173-1 2nd Edition e testate in conformità alle IEC 60603-7.



Connettore di tipo RJ45 Jack Keystone schermato

Pannelli di Permutazione Categoria 6 (Non Schermati e Schermati)

I pannelli di permutazione (patch panel) per l'attestazione dei cavi in rame U/UTP (Categoria 6 Classe E) e dei cavi S/FTP (Categoria 6 Classe E) devono essere utilizzati all'interno degli armadi a rack per la distribuzione del cablaggio orizzontale.

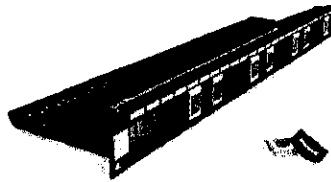
Entrambi i patch panel forniti devono essere composti da un pannello dotato di una struttura metallica modulare a 24 fori atti a contenere prese modulari RJ45 Keystone Jack Modello SIJ Cat. 6 U/UTP o Cat. 6 S/FTP.

I patch panel (schermati e non schermati) forniti devono avere una struttura in acciaio satinato nero, con la parte frontale provvista di asole per montaggio su rack a 19", altezza 1U, scarico con 24 slot per prese RJ45 di Cat. 6 o cat. 6A conformi alla normativa di riferimento ISO\IEC 11801 – 2nd Edition, EIA/TIA 568-B.2-1 (per la Cat. 6) e EIA/TIA 568-B.2-10 (per la cat. 6A), EN 50173-1 2nd Edition e testate in conformità alle IEC 60603-7.

I pannelli di permutazione devono avere la possibilità di "Identificare" frontalmente ogni singola utenza attraverso l'inserimento a scatto di un'icona colorata. Tale procedura può essere eseguita senza rimozione del connettore. L'utente potrà così gestire le destinazioni d'uso dei connettori a sua discrezione modificando il codice colori assegnato. Il pannello deve essere dotato di etichettatura anteriore prestampata da 1 a 24 per l'identificazione della postazione di lavoro connessa e deve inoltre essere dotato di spazio bianco per l'apposizione di etichette stampate. Posteriormente, il pannello deve essere equipaggiato con un supporto cavi removibile "clip on" al fine di garantire il corretto posizionamento e fissaggio dei cavi collegati e il rispetto dei raggi di curvatura richiesti dagli standard. Infine ogni pannello deve essere dotato di punto di fissaggio per Kit di messa terra secondo le norme EN50310.

Di seguito le caratteristiche tecniche e funzionali dei patch panel richiesti:

- struttura metallica a 1U con supporto rack 19" e 24 fori per RJ45 Keystone Jack Slimline;
- capacità di alloggiare 24 RJ45 sia U/UTP che S/FTP per pannelli di Cat. 6 o 24 RJ45 sia U/UTP che S/FTP per pannelli Cat. 6A;
- possibilità di fissaggio solidale alla struttura (ma removibile rapidamente "clip on");
- possibilità di identificare separatamente ciascuna porta mediante posizionamento di etichette;



Patch Panel

Cavi in fibra ottica

Al fine di elevare la qualità tecnico prestazionale dei sistemi proposti le dorsali dati devono essere realizzate con cavi in fibra ottica dello stesso produttore dei sistemi di cablaggio in rame. I cavi proposti devono essere di tipo loose con rinforzi in fibre aramidiche, con caratteristiche rispondenti, come requisito minimo, agli standard per le fibre multimodali (TIA/EIA-492AAAB, TIA/EIA-492AAAC, TIA/EIA-492AAAD o ITU-T G651) e per le fibre monomodali (TIA/EIA-492CAAA o ITU-T G.652).

Le Fibre Ottiche BRAND-REX proposte devono essere conformi alle seguenti prestazioni minime:

- 50/125 nm MMF di tipo OM4 con banda di 3500 MHz*km con laser a 850 micron;

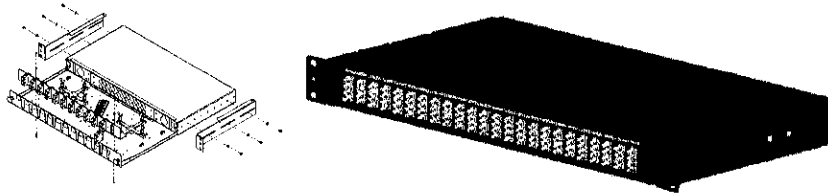
I cavi per le dorsali in fibra ottica proposti devono essere di tipo loose in configurazione unitubo, rinforzati da fibre di vetro conformi agli standard ISO/CENELEC o ITU-T G651 (MM) e ITU-T G652 (SM) e hanno una guaina LSZH HF1 ed una protezione antiroditore garantita da filati vetrosi.

Tutti i cavi proposti devono possedere la caratteristica di auto-estinguenza in caso d'incendio nonché bassa emissione di fumi opachi e gas tossici corrosivi nel pieno rispetto della normativa a livello nazionale e internazionale (CEI 20-37, IEC 61034, NES 713, IEC 60754, EN 50265, EN50267) e la guaina LSZH HF1 deve essere conforme alle normative IEC 60332-1-2 (CEI 20-35, EN 50265) sul ritardo di propagazione della fiamma (Flame Retardant).

Pannelli di permutazione ottica

I cavi di dorsale proposti devono essere attestati su pannelli di permutazione ottica (patch panel) che rappresentano il punto di interfaccia verso gli apparati attivi.

I patch panel proposti per l'attestazione delle fibre ottiche devono essere idonei al montaggio su rack a 19" (483mm), devono avere altezza 1U (44,1mm), un vassoio porta bussole a scorrimento orizzontale agevolato, reclinabile a 45°, completo di fissaggi a sblocco rapido e ad ingombro ridotto. Il pannello, di colore nero anodizzato RAL 9005, internamente deve essere provvisto di accessori per la gestione delle fibre ovvero di rotelle plastiche di gestione cavo, di pressacavi e di supporti per giunti a fusione (fusion splice holder) in materiale plastico.



Pannello di permutazione ottica

Connettori ottici pigtail

Per l'attestazione della fibra devono essere utilizzati connettori pre-intestati su "pig tail", i quali, successivamente, devono essere saldati in campo sui cavi di dorsale mediante giuntatrice a fusione.

I Pig tail proposti devono essere costituiti da un cavo in fibra ottica di tipo tight di 1m di lunghezza, preventivamente connettorizzato in fabbrica col connettore vero e proprio, di materiale ceramico e devono essere conformi alle normative IEC60874-1 Metodo 7.

Si dichiara che il materiale incluso nell'offerta è assolutamente rispondente a quanto indicato nel presente capitolato ovvero ha prestazioni migliorative rispetto a quanto richiesto.

Timbro e firma per accettazione

S.I.A. srl
Soluzioni Informatizzate per aziende
Via Bartola, 98-98125 - 76125 ANDRIA (BT)
P. IVA 0883569982 /
Tel. 0883569982 - Fax 0883569403

ALLEGATO 2

OFFERTA ECONOMICA

SEDE ANDRIA

Al Dirigente Scolastico

Il sottoscritto LUCA DICATALDO

nato a BARI Prov. (BA) il 26/02/1980

residente a BARLETTA Prov. (BT)

in Via MADONNA DELLA CROCE n. 175 telefono 0883/559982

Codice Fiscale DCTLUCU80B26A662R

nella Qualità di Titolare/Rappresentante Legale della ditta/società SOLUZIONI INFORMATIZZATE PER AZIENDE S.r.l. - in sigla S.I.A. S.r.l.

con sede in ANDRIA (BT) alla via BARLETTA, 96-96/A

P.IVA 06526460727 C.F. : 06526460727

Offerta Economica

Oggetto: Dettaglio Economico relativo all'offerta riguardante la trattativa diretta

Stazione Appaltante: "Scuola Statale Secondaria di I Grado Baldassarre"

CUP: G79J21007240006

CNP: 13.1.1A-FESRPON-PU-2021-310

CIG: Z3035AF4DC

PRESENTA LA SEGUENTE

DESCRIZIONE	QUANTITA'	PREZZO UNITARIO	IMPONIBILE	IVA
• Realizzazione N. 23 punti rete LAN in CAT6 per servire le aule • Fornitura in opera di Patch Panel per cablaggio cavi dati Piano Primo: • Realizzazione N. 18 punti rete LAN in CAT6 per servire le aule • Realizzazione N. 8 punti rete per LAN in CAT6 servire gli uffici • Fornitura in opera di Patch Panel per cablaggio cavi dati • Trasloco armadio rack centro stella in locale adiacente alla segreteria	1	€ 17.000,00	€ 17.000,00	22%
Fornitura in opera di Switch 24p GE/PoE, con funzionalità minima di Web Smart Managed	6	€ 500,00	€ 3.000,00	22%
Fornitura in opera di armadio rack minimo 9U completo di accessori per l'installazione ed il cablaggio, da posizionare nel nuovo centro stella al primo piano. Attività tecnica/sistemistica per configurazione apparati e policy di sicurezza dell'impianto: INCLUSA. Formazione Vs. personale alla gestione dell'impianto: INCLUSA	1	€ 500,00	€ 500,00	22%
Fornitura in opera di nuovo PC Firewall e controller per la gestione degli apparati WiFi	1	€ 1.500,00	€ 1.500,00	22%
Fornitura in opera di postazione LAN in CAT 6 e relativo Access Point Ubiquiti con tecnologia Unif	1	€ 310,00	€ 310,00	22%
IMPONIBILE				€ 22.310,00
TOTALE IVA				€ 4.908,20
QUOTAZIONE TOTALE:				€ 27.218,20

Con l'offerta espressa, non viene ad essere alterato l'equilibrio economico-finanziario del servizio da prestare anche in relazione alla qualità del medesimo, e che lo sfruttamento economico dello stesso servizio è in ogni caso remunerativo per il proponente.

Andria, 22/03/2022

Timbro e Firma

S.I.A. srl
Soluzioni informatizzate per aziende
Via Barletta, 96-98/A - 76123 ANDRIA (BT)
P.IVA 0552646021
Tel. 0883559982 - Fax 0883599403

ALLEGATO 3

DICHIARAZIONE

Il sottoscritto offerente ai sensi dell'art 1456 del C.C dichiara di essere a conoscenza che la stipula deve intendersi automaticamente risolta, anche in costanza di esecuzione della stessa, nel caso in cui le verifiche sul possesso dei requisiti di ordine generale previsti dall'art. 80 del Dlgs. 50/2016, ovvero, se richiesti, sul possesso dei requisiti tecnico professionali ed economico finanziari ai sensi dell'art. 83 del Dlgs. 50/2016 risultassero negative anche in una sola delle verifiche stesse.

Andria, 22/03/2022

Timbro e Firma
S.I.A. srl
Soluzioni Informatizzate per aziende
Via Barietta, 06-06/A - 76123 ANDRIA (BT)
P.IVA 06026400727
Tel. 0883559902 - Fax 0883599403